

# 調査用 生きものガイド

## 初級編：身近な環境



# はじめに

みんなの街には、どんな生きものが暮らしていますか？

福岡県には、みんなの身近な場所に色々な生きものが暮らしています。そして、生きもの同士が命のバトンタッチをくり返して生きています。この夏は、『ふくおか生きもの見つけ隊』の隊員になって、そんな身近な生きものたちを観察してみましょう！

そして、見つけた生きものじょうほうのほうこく情報を報告して、「福岡県にはこんな所に、こんな生きものじょうほうがこうかんいるよ」と、他の隊員と情報を交換しましょう。

さあ、この「生きものガイド」を持って、友達や家族と生きもの観察に出かけようよ！

## 目次

- はじめに・目次 1
- 『ふくおか生きもの見つけ隊』の参加方法 2
- 身近な生きものを知ろう
  - 報告対象の15種ほうこくの紹介しょうかい 3
  - 生きものずかんの図鑑－植物－ 5
  - 生きものずかんの図鑑－動物－ 9
- 生きものを観察しよう 20
- 観察結果ほうこくを報告しよう 21
- 県内の隊員の観察結果を見よう 21
- 観察で気をつけること 22

# 『ふくおか生きもの見つけ隊』 の参加方法

## ● ステップ1：『いきものログ』へユーザ登録しよう

『いきものログ』のホームページ <http://ikilog.biodic.go.jp/>でユーザ登録をしましょう。登録方法は「いきものログの使い方」を見てください。\* 15才以下の登録には保護者の同意が必要です。



## ● ステップ2：結果を報告する15種の生きものを予習しよう

5～19ページの生きもの図鑑ずかんを読んで、探したい生きものさががいつどんな場所ところにいるのか想像してみましょ。どこに行けば見つけられそうですか？



## ● ステップ3：生きものを観察しよう

さあ、生きものが見つけられそうな場所に出かけて、生きものさがを探してみましょ！何種類の生きものを見つけれられるかな？



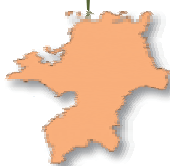
## ● ステップ4：観察結果を報告しよう

15種の生きものうち、1種でも見つけたら、『いきものログ』に結果を報告ほうこくしましょ。報告方法ほうこくは21ページを見てください。



## ● ステップ5：県内の隊員の観察結果を見よう

県内のどこにどんな生きものがあるのか、他の隊員の観察結果を見ましょ！結果を見る方法については、21ページを見てください。



# 身近な生きものを知ろう

● 身近な場所に下記の15種の生きものがいたら報告を！

	在来種 <sup>さいらい</sup>	外来種	合計
植物	ネムノキ サイウシャジン	オオキンケイギク ホテイアオイ	4種
動物	カワセミ ツバメ ニホンヤモリ ハンミョウ クマゼミ キアゲハ（幼虫） カブトムシ サワガニ	ウシガエル アメリカザリガニ ミシシippアカミミガメ	11種

## ● 生きものを探すコツ！

「探すコツ」は、体の特徴などをよく知って、その生きものが見られる時期に、その生きものが好みそうな場所に出かけることです。5～19ページの生きもの図鑑を参考に、15種の生きものについて予習をしましょう。『生きものログ』の「種の説明」にも詳しい解説があるので、参考にしてください。



### ① 概要

生きものの「ここぞ!」という特徴や名前の由来などを取り上げました

### ② 見られる場所

観察場所を選ぶヒントになります

### ③ 見られる季節

### ④ 特徴

大きさや形、色など、外見の特徴を書いています

### ⑤ 似ている種類との見分け方

よく似た生きものがある場合は、見分けるポイントを書いています

## ● 図鑑ずかんにのっていない生きものを

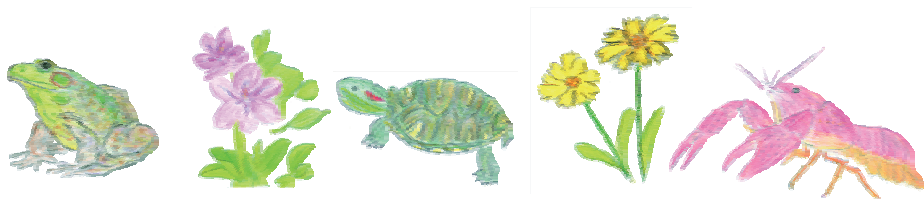
### 調べる時に参考になるウェブサイト

- RDB図鑑ずかん～希少な生きものたちかんきょうしやう 環境省インターネット自然研究所  
<http://www.sizenken.biodic.go.jp/rdb/>



- 理科教育用教材データベース～理科教育のためのWeb教材集  
岐阜大学教育学部理科教育講座ぎふ  
<http://chigaku.ed.gifu-u.ac.jp/chigakuhp/html/kyo/index.html>

- 筑後川河川事務所 川に住む生き物ちくごがわ かせん じむしょ  
<http://www.qsr.mlit.go.jp/chikugo/archives/ikimono/index.html>



## ● 県内の生きものには在来種ざいらいと外来種ざいらいがいます

【在来種ざいらい】その場所くで自然に暮らしている生き物です。

【外来種ざいらい】昔はその場所にいなかったのに、人が外から持ち込んでしまった生き物です。その中には、在来種ざいらいのすみかうばを奪ざいらいったり、在来種や農作物を食べ荒らすなど、様々な被害あを与ひがいえているものもいます。外来種はその場で観察し、動かしたり持ち帰ったりするのはやめましょう。

【侵略的外来生物しんりやくてき】外来種の中でも、その地域の生きものを絶滅ちいきに追いやってしまうなど、地域の自然環境や人間の生活あに与える悪い影響えいきやうがとても大きなものを、特に侵略的外来生物しんりやくてきといえます。

【特定外来生物しんりやくてき】外来生物法で指定された110種類ざいらい(平成27年10月1日現在)の侵略的外来種ざいらいのことで、特に在来種や農作物えいきやうに大きな影響およを及ぼすため、これらの生きものを飼育しゆく・栽培さいばい・運ぶことなどが禁止はこされています。



# ネムノキ

合歓木 *Albizia julibrissin*

ピンク色の糸が集まったような花をつけるマメ科の木。暗くなると葉が閉じて眠っているような様子から、ネムノキと名付けられました。公園や河川敷など明るい場所に生えます。



## 見られる場所



## 見られる季節



葉が出る  
花が咲く

メモ：見つけた日（      年      月      日）

## とくちょう 特徴

葉の形：小さな葉（小葉）が羽のようにたくさん並んでつく

木の形：高さ10mになる

斜めに伸びて逆三角形の樹形になる

花の形：1つの花に糸のような細長いおしべがたくさんつく

花の色：ピンク色

## 似ている種類との見分け方

### ネムノキ



### 外来のアカシア類



### オジギソウ



# サイヨウシャジン

細腰沙参 *Adenophora triphylla*

山の中の草むらや道ばたに見られるキキョウ科の草。漢方薬の原料にもなる太い根を持ち、薄い紫色をした釣鐘形の花をつけます。



メモ：見つけた日（      年      月      日）

## とくちょう 特徴

葉の形：1か所から3～5枚の葉が輪になってつく

茎の形：高さ40～100cm

切ると白い液体がでる

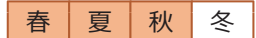
花の形：釣鐘形でめしべが花から長くつきでる

花の色：薄い紫色

## 見られる場所



## 見られる季節

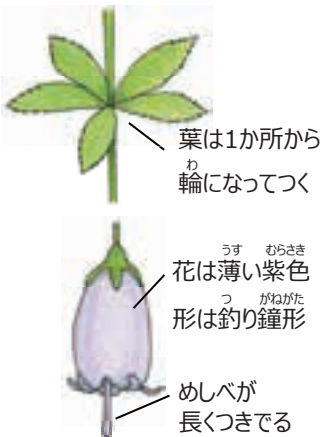


葉が出る

花が咲く

## 似ている種類との見分け方

### サイヨウシャジン



### ホタルブクロ



### キキョウ

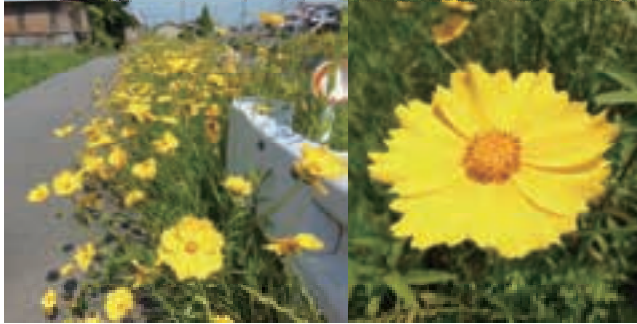


# オオキンケイギク

大金鶏菊 *Coreopsis lanceolata*

道ばたなどに生えるキク科の草。  
北アメリカ原産で、緑化のために全国各地で植えられて野生化しました。

外来種  
(特定外来)



## 見られる場所



## 見られる季節



葉が出る  
花が咲く

メモ：見つけた日（ 年 月 日）

## 特徴

葉の形：3～5枚の小葉が茎の1か所から対になってつく

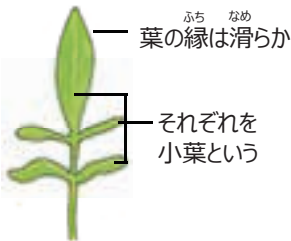
茎の形：高さ30～70cm / 根元の近くから束になって生える

花の形：直径5～7cm / 花びらの先は4～5つに分かれる

花の色：黄色

## 似ている種類との見分け方

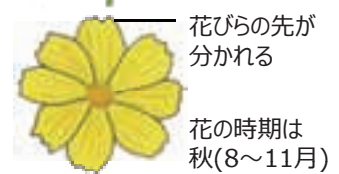
### オオキンケイギク



### マリーゴールド



### キバナコスモス





# ホテイアオイ

布袋葵 *Eichhornia crassipes*

水田や湿地などに生えるミズアオイ科の草。  
南アメリカ原産で、観賞用として日本に  
持ち込まれた後、全国各地で野生化しました。

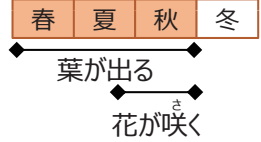
外来種



## 見られる場所



## 見られる季節



メモ：見つけた日（      年   月   日）

## 特徴

葉の形：5～10cmの厚みのある卵形

葉のつけ根がふくらんで浮き袋になる

花の形：直径3～5cm / 花びらは6枚

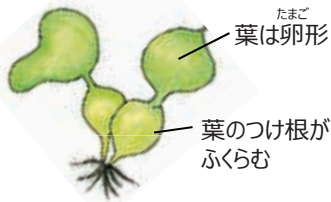
花の色：薄い紫色 / 1枚の花びらだけ黄色い模様がある

## 似ている種類との見分け方

ホテイアオイ

ミズアオイ

コナギ



# カワセミ

翡翠 *Alcedo atthis*

あざやかな青色とオレンジ色の体をしたカワセミ科の水鳥。その美しい色合いから、青い宝石とも言われます。川や池にダイビングして小魚や水生昆虫などを捕って食べます。



## 見られる場所



## 見られる季節

春 夏 秋 冬

メモ：見つけた日（      年      月      日）

### とくちょう 特徴

大きさ：スズメより少し大きい（全長17cm・翼を開いた長さ25cm）

体の色：背中は青色 / 胸・腹・足はオレンジ色

体の形：くちばしが長く大きい / 尾が短い

## 生きものコラム ～カワセミを真似した新幹線～

新幹線がトンネルに入る時に、ドンツという音が鳴るのを聞いたことはありませんか？

この音は、スピードの速い新幹線が、トンネルの入り口の空気の壁に当たった衝撃で

出る音です。この音を小さくするために、500系新幹線では、水の中にスムーズに

飛び込むカワセミのくちばしの形をまねて、先頭車両の形がデザインされました。

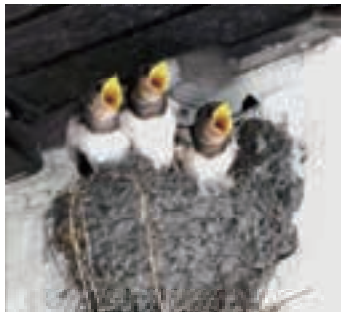
下の写真を見比べてみましょう！カワセミと新幹線の形は似ているでしょうか？



# ツバメ

燕 *Hirundo rustica*

春から初秋にかけて、全国の農村や住宅地に飛来するツバメ科の鳥。民家などの屋根の下に巣を作り、空中をうまく飛びながら、飛んでいる小型の虫を捕って食べます。



## 見られる場所



## 見られる季節



●—●—●—●—  
 巣作り・子育て 南へ移動

メモ：見つけた日（      年      月      日）

### とくちょう 特徴

大きさ：スズメより少し大きい（全長17cm・翼を開いた長さ32cm）

体の色：背中は黒色 / 顔・のどは赤茶色 / 胸・腹は白色

尾の形：長くて深いV字型

巣の形：泥と草で作られた直径15cmほどのおわん型の巣

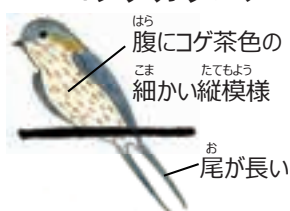
## 似ている種類との見分け方

### ツバメ



おわん型  
 （出入り口が広く上向き）

### コシアカツバメ



とっくり型  
 （出入り口が狭く横向き）

### イワツバメ



ボール型  
 （出入り口が狭く天井とくっつく）

# ニホンヤモリ

日本家守 *Gekko japonicus*

市街地のまわりに生息するヤモリ科の爬虫類。夜に民家や街角の明かりに集まる虫を捕って食べます。かべによじ登る姿から「カベチヨロ」と呼ぶ地方もあります。



## 見られる場所



## 見られる季節

春 夏 秋 冬

メモ：見つけた日（      年      月      日）

## とくちょう 特徴

大きさ：10～14cm

体の色：<sup>はい</sup>灰色や暗い<sup>おうど</sup>黄土色 / 背中に<sup>せなか</sup>茶色の<sup>もよう</sup>模様がつくがあまり目立たない

体の形：指の先が<sup>きゅうばん</sup>吸盤のような丸い形をしている

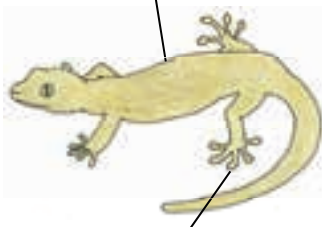
活動時間：<sup>せい</sup>夜行性

## に 似ている種類との見分け方

### ニホンヤモリ

【<sup>せい</sup>夜行性】

<sup>もよう</sup>目立つ模様はない

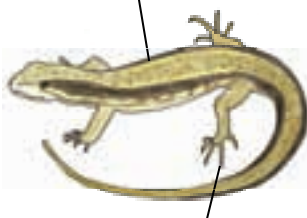


指の先が丸い

### ニホンカナヘビ

【<sup>せい</sup>昼行性】

<sup>たて</sup>コゲ茶色の縦じまがあり、  
ウロコがザラザラ・ゴツゴツ



指の先に<sup>つめ</sup>爪があり、とがっている

### ニホントカゲ

【<sup>せい</sup>昼行性】

<sup>たて</sup>コゲ茶色の縦じまがあり、  
ウロコがスベスベ  
(子どもの尾は<sup>お</sup>メタリックブルー)



指の先に<sup>つめ</sup>爪があり、とがっている

# ハンミョウ

斑猫 *Cicindela japonica*

あざやかな色合いを持つハンミョウ科の肉食昆虫。人が近づくと地面から飛び立ち、数m先の地面に降り、人が近づくとまた飛ぶ、という行動を繰り返すので、道教えとも呼ばれます。

## 見られる場所



## 見られる季節



メモ：見つけた日（      年      月      日）

### とくちょう 特徴

大きさ：1.8～2.3cm

体の色：光沢のある赤・青・緑色の複雑な模様ふうざつに、白色の点ちようがつく

体の形：金色の大きなアゴ / 光沢のある長い足こうたく

活動場所：地上のみ

### に 似ている種類との見分け方

ハンミョウ

【地上性】

光沢のある赤・青・緑色の  
複雑な模様ふうざつ ちよう



足が長く光沢があるこうたく

ニワハンミョウ

【地上性】

緑がかった茶色に  
白い点模様ちよう

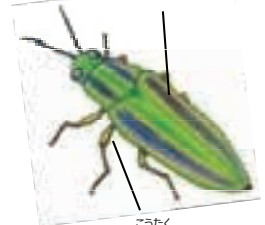


足が長く茶色

ヤマトタマムシ

【樹上性】

光沢のある緑色に  
青紫色の縦じまが入るあおむらさき たて



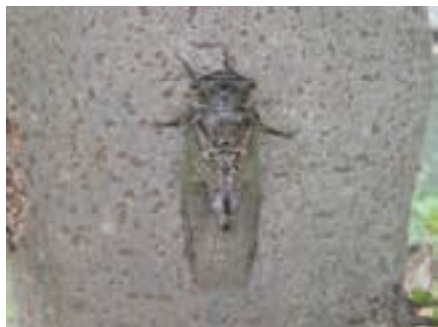
足が短く光沢があるこうたく



# クマゼミ

熊蟬 *Cryptotympana facialis*

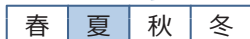
平地の市街地のまわりに生息するセミ科の昆虫。  
日本のセミの中では一番大きく、クマという名に  
ふさわしい、黒くてがっしりした体つきをしています。



## 見られる場所



## 見られる季節



メモ：見つけた日（      年      月      日）

## とくちょう 特徴

大きさ：6～7cm

体の色：背せなか中側の胸は黒色で、模様もようはない

羽の色：透明 / 羽の脈とうめいは緑色～黒色

鳴き声な：シャーシャー、という高く大きい声

## に 似ている種類との見分け方

クマゼミ

【声：シャーシャー】

背せなか中側は真っ黒



ミンミンゼミ

【声：ミンミン】

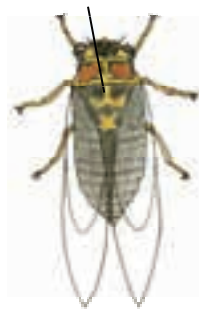
背せなか中側は黒色に黄緑色の模様もよう



エゾゼミの仲間

【声：ギーギー】

背せなか中側は黒色に黄色い模様もよう



# キアゲハ (幼虫)

黄揚羽 *Papilio machaon*

幼虫時代にニンジンなどのセリ科植物を食べるアゲハチョウ科の昆虫。成虫になると、黒・黄・青・赤のカラフルな色をした大型のチョウになります。



## 見られる場所



## 見られる季節

春 夏 秋 冬

メモ：見つけた日（      年      月      日）

## とくちょう 特徴

大きさ：5cm

体の形：毛のない太いイモムシ

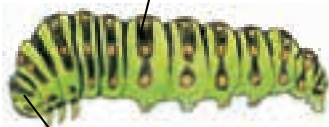
おどろくとオレンジ色の<sup>しゅうかく</sup>臭角<sup>くさ</sup>という臭い角を出す

体の色：黄緑色と黒色の<sup>もよう</sup>しま模様で、ところどころにオレンジ色の<sup>もよう</sup>点模様がつく

## に 似ている種類との見分け方

### キアゲハ

黄緑色の体に  
黒色とオレンジ色の<sup>もよう</sup>模様



おどろくと頭から<sup>しゅうかく</sup>臭角を出す

### 他のアゲハチョウ

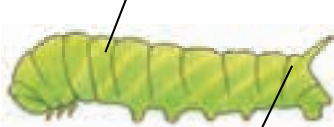
黄緑色の体に  
目のような茶色の<sup>もよう</sup>模様



おどろくと頭から<sup>しゅうかく</sup>臭角を出す

### スズメガの仲間

黄緑色や茶色の  
種類が多い



ひかく<sup>とつき</sup>尾角という突起がある

# カブトムシ

甲虫 *Trypoxylus dichotomus*

夏休みの子ども達の人気者。兜のような大きな角をもつコガネムシ科の昆虫。成虫はクヌギやコナラなどの木の液や腐った果実を食べます。

## 見られる場所



## 見られる季節

春 夏 秋 冬



メモ：見つけた日（      年      月      日）

### とくちょう 特徴

大きさ：3～5cm

体の形：オスには頭に大きな角が1つ、胸にむね小さな角が1つ

メスには角がない

体の色：全身コゲ茶色

## 生きものコラム ～カブトムシの角は大きい方が良い？～

カブトムシの角はオスにしかなく、メスにはありません。オスの角の大きさは幼虫時代ようちゆうの栄養で決まります。つまり、栄養が少ない状態じょうたいで育つと小さく短い角に、栄養が豊かな状態じょうたいで育つと大きく長い角になります。大きく長い角を持つオスは、食べ物めくを巡る他の昆虫こんちゆうとの闘いたたかに強く、有利です。しかし、最近の研究で大きく長い角を持つオスは、タヌキやカラスなどに食べられやすく、反対に小さく短い角を持つオスは食べられにくいことがわかりました。角は単に大きく長ければ良い、というものではないようです。



# サワガニ

沢蟹 *Geothelphusa dehaani*

名前のとおり上流の沢のまわりに生息するカニ。藻や水生昆虫、ミズなどを食べる雑食性です。一生を淡水で生きるカニは、福岡県にはサワガニ以外いません。



## 見られる場所



## 見られる季節

春 夏 秋 冬

メモ：見つけた日（      年      月      日）

### とくちょう 特徴

大きさ：甲羅<sup>こうら</sup>の幅<sup>はば</sup>は2.5cm以下

体の形：甲羅<sup>こうら</sup>は丸みを帯びた逆三角<sup>ぎゃく</sup>形

甲羅<sup>こうら</sup>と足<sup>あし</sup>には目立った毛<sup>け</sup>や突起<sup>とっき</sup>はない

体の色：赤色やコゲ茶色（まれに白色や青色）

### に 似ている種類との見分け方

#### サワガニ

はさみ足に毛はない



足の毛は目立たない

#### モクズガニ

はさみ足に細い毛がたくさん



足<sup>かた</sup>に硬い毛がある

#### アカテガニ

はさみ足は赤く、毛はない



足<sup>かた</sup>に硬い毛がある

# ウシガエル

牛蛙 *Lithobates catesbeiana*

ポーポーとウシのように鳴くアカガエル科のカエル。  
アメリカ原産で、食用として飼育されていたものが逃げ出して全国各地に広がりました。

外来種  
(特定外来)



## 見られる場所



## 見られる季節



メモ：見つけた日（      年      月      日）

## 特徴

大きさ：11cm以上

鳴き声：ポーポー、という低い声

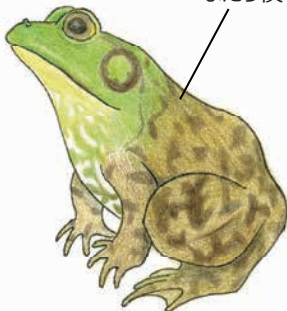
体の色：背中側は、緑色に赤茶色やコゲ茶色のまだら模様

腹側は、白色と灰色のまだら模様

## 似ている種類との見分け方

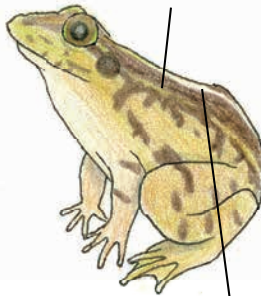
ウシガエル

緑色の体に赤茶色やコゲ茶色のまだら模様



トノサマガエル

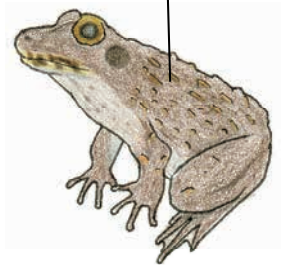
緑色や茶色の体に黒いまだら模様



頭から尻にかけて黄緑色の線

ツチガエル

コゲ茶色でイボイボがたくさん





# アメリカザリガニ

亜米利加刺蛄 *Procambarus clarkii*

水田や水路など、流れがゆるやかな場所に生息するアメリカ原産のザリガニ。なんでも食べる雑食性です。

外来種

## 見られる場所



## 見られる季節



メモ：見つけた日（      年      月      日）

### とくちょう 特徴

大きさ：8～12cm

体の形：ハサミ足が太くてがっしりしている

大きくなるとハサミ足や体にブツブツの突起<sup>とつき</sup>がつく

体の色：赤色、赤茶色、薄い茶色

### に 似ている種類との見分け方

アメリカザリガニ

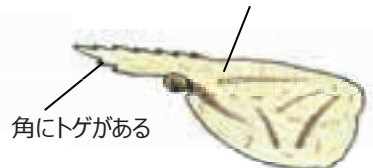
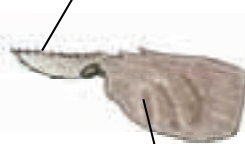
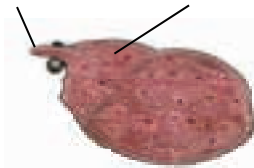
テナガエビ

スジエビ

角にトゲがない  
こら 甲羅は赤色や茶色

角にトゲがある

こら どうめい もよう  
甲羅は透明でスジ模様

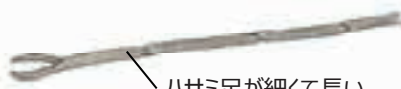


ハサミ足が太くて  
ブツブツがある

こら 甲羅は茶色

角にトゲがある

ハサミ足が細い



ハサミ足が細くて長い



# ミシシッピアカミミガメ

ミシシッピ赤耳亀 *Trachemys scripta elegans*

通称ミドリガメ。ヌマガメ科。  
北アメリカからペットとして持ち込まれ、野生化しました。

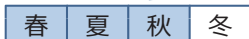
外来種



## 見られる場所



## 見られる季節



メモ：見つけた日（      年      月      日）

## 特徴

大きさ：甲羅の大きさは28cm以下

体の形：甲羅の中心に、キールと呼ばれる縦のてっぺりが1本

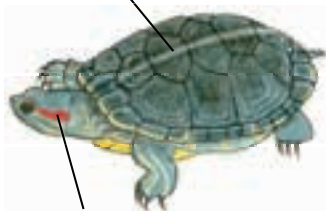
甲羅の尾側の縁は、少し波打つ程度で滑らか

体の色：目のうしろの赤い線が目立つ

## 似ている種類との見分け方

### ミシシッピアカミミガメ

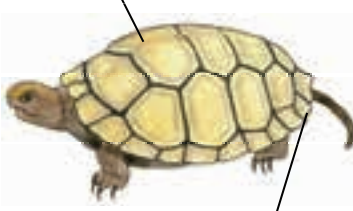
甲羅の顔から尾にかけて  
キール(てっぺり)が1本



目のうしろに赤い線

### ニホンイシガメ

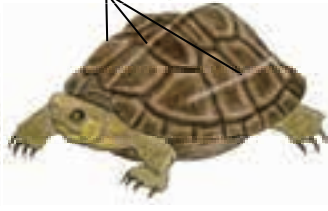
甲羅の顔から尾にかけて  
キール(てっぺり)が1本



甲羅の尾側の縁がギザギザ

### ニホンクサガメ

甲羅の顔から尾にかけて  
キール(てっぺり)が3本



# 生きものを観察しよう

## ● 観察する場所を決めよう

5～19ページの生きもの<sup>ずかん</sup>の図鑑を参考<sup>さが</sup>に、探<sup>さが</sup>したい生きものが  
い<sup>そらぞら</sup>そうな場所を想像して、観察場所を決めましょ



## ● 持ち物を用意しよう

### 【持ち物】

- ・調査用生きもの<sup>ちようさ</sup>のガイド
  - ・長そで&長ズボン
  - ・動きやすいくつ  
(スニーカーや長ぐつなど)
  - ・飲み物
  - ・ぼうし
  - ・タオル
  - ・雨具
  - ・筆記用具
  - ・薬 (ばんそうこう等)
- \* ぼうしや服は白っぽいものにしましょう

### 【あると便利な物】

- ・カメラ
- ・スマートフォン
- ・虫取り網<sup>あみ</sup>
- ・虫かご
- ・双眼鏡<sup>そうがんきよう</sup>
- ・虫めがね
- ・地図
- ・図鑑<sup>ずかん</sup>
- ・虫除けスプレー<sup>むしよ</sup>
- ・軍手



## ● 生きものを見つけたら、気づいたことをメモしよう

- ・生きもの<sup>なまえ</sup>の名前と見つけた場所を地図にメモしよう  
見つけた生きもの<sup>しやうしん</sup>の写真をとろう  
生きもの<sup>しゆるい</sup>の種類を調べる時の手がかりや、調査の記念になります。
- ・見つけた場所<sup>とくちよう</sup>の特徴や、他に見つけた生きものなど、  
気づいたことをメモして『いきものログ』でコメントしよう



# 観察結果を報告しよう

15種の生きものを1種でも見つけたら、結果を報告しよう

## ● 報告の方法

環境省のウェブサイト『いきものログ』を使って、結果を報告します。  
あらかじめ、ユーザ登録をしておいてください。  
詳しい操作方法は「いきものログの使い方」を見てください。

### 【スマートフォンで登録する】

- ①『いきものログ』のサイトから、スマートフォン用アプリをダウンロード
- ②GPS機能をオンにしてから、見つけた生きものの写真を撮る
- ③アプリを起動して、生きものの写真と名前などの情報を登録する



### 【パソコンで登録する】

- ①『いきものログ』にログインする
- ②「みんなの調査に参加する」→「一般団体の調査一覧」→  
「ふくおか生きもの見つけ隊調査報告」→「報告する」
- ③生きものを見つけた場所、日にち、生きもの名前などを登録する



写真が撮れなくても、見つけた生きものは必ず報告してください。  
どこにどんな生きものがいたか、他の隊員と情報を交換しましょう。

## 県内の隊員の観察結果を見よう

- 『いきものログ』で他の隊員の報告を見る
- 県がまとめた結果報告を見る  
結果速報や報告書は県ホームページでも発表します



# 観察で気をつけること



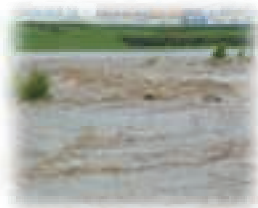
楽しく安全に生きもの観察をするためには、いくつか気をつけなければいけないことがあります。以下の注意事項をよく読んでから観察に行きましょう！

\* 調査中にケガや事故などにあっても、県ではお世話することができません

- **小さな子どもは大人と一緒に出かけましょう**
- **山や川へ行くときは大人と一緒に行く**
- **近くに出かける時も、お家の人に行き先を伝えましょう**
- **危険な場所には絶対に近づかない**

【危険な場所の例】

- ・流れが速い川
- ・深い川や水路、池
- ・がけ



- **危険な生きものもいるので注意する**

- ・ヘビがいるかもしれないので、いきなり草むらに入らない
- ・草むらや山に入る時は長そで・長ズボンを着る

【危険な生きものの例】



ハチ



毛虫



セアカゴケグモ



毒ヘビ



マガニ



毒キノコ

- **生きものを持って帰らない**
- **持ち主がいる土地は、許可をもらってから入る**





【生きもの調査に関するご意見、ご質問はこちらまで】

福岡県 環境部 自然環境課 野生生物係



Tel : 092-643-3367 Fax : 092-643-3357

E-mail : shizen@pref.fukuoka.lg.jp

【調査用生きものガイド 初級編：身近な環境】

○ 発行年月：平成26年6月初版 平成28年3月第3版

○ 発 行：福岡県環境部自然環境課

○ 編 集：福岡県保健環境研究所環境科学部環境生物課

○ 写真提供：浅野康雄・菊池秀樹・近畿地方環境事務所・熊谷信孝

(敬称略)

